



Kulturwerk  
Sachsen-Anhalt

# #generell **FRISCH**

30.09.–  
09.11.25

Ausstellung  
im Kunsthaus Salzwedel

## 29 Künstler\*Innen

Malerei - Grafik - Objekt - Fotografie - Textil

#generell  
**FRISCH**

6/7 Eileen Farida Almarales Noy

8/9 Tim Apmann

10/11 Tom Apmann

12/13 Ulrike Basner

14/15 Claudius Förster

16/17 Friedrich Hensen

18/19 Heinrich Herbrügger

20/21 Julia Himmelmann

22/23 Manuela Homm

24/25 Antonia Jungk

26/27 Björn Kahle

28/29 Maximilian Koch

30/31 Dana László da Costa

32/33 Anke Leonhardt

34/35 Christoph Liedtke

36/37 Anne Martin

38/39 Sofia Mayer

40/41 Linda Margarete

42/43 Katja Neubert

44/45 Till Neuenfeldt

46/47 Bernd Neumann

48/49 Romy Pfeiffer

50/51 Astrid Salewski

52/53 Desiree Sander

54/55 Stephan Schieritz

56/57 Helen Schneider

58/59 Katharina Stark

60/61 Franz Gabriel Walther

62/63 Katharina Willsch-Werner

## Neue Mitglieder des BBK Sachsen-Anhalt

Das Kunsthaus Salzwedel freut sich, die Ausstellung „generell frisch – Neue Mitglieder des Berufsverbandes Bildender Künstler Sachsen-Anhalt“ zu präsentieren. Die Schau des Kulturwerks des BBK Sachsen-Anhalt versammelt eine vielfältige Auswahl zeitgenössischer Arbeiten von 29 Künstler\*innen, die 2023 in den Berufsverband aufgenommen wurden.

Das imposante Backsteingebäude des Kunsthauses, einst Höhere Mädchenschule, hat sich zu einem international anerkannten Kunstort in der Region Altmark entwickelt. Die räumliche Gegebenheit bietet den idealen Rahmen für eine genreübergreifende Ausstellung, die das Spektrum aktueller künstlerischer Praxis in Sachsen-Anhalt widerspiegelt.

Ein Teil der Künstler\*innen stammt aus Halle und hat an der Kunsthochschule Burg Giebichenstein studiert, dennoch verteilen sich die „Neuen“ über das ganze Bundesland.

Besucher\*innen erwartet ein vielschichtiges Ausstellungskonzept. Gezeigt werden unter anderem innovative Arbeiten aus Wolle, umgesetzt in Wand- und Raumtexturen. Ergänzend sind Glas, Keramik, Bronze, Beton und Porzellan vertreten, die materialästhetisch neu interpretiert wurden.

In den Ausstellungsräumen erscheinen die Werke frei hängend, schwebend, in stehenden Formationen und skulptural aus sich heraus leuchtend. Verschiedene Arbeiten nehmen Bezug zueinander und gehen in den Dialog.

Durch gemeinsame Sujets bilden sich Verwandtschaften, die einen aktuellen Nerv treffen. Neben innovativen Videoarbeiten finden sich klassische Malerei, experimentelle Fotografie und grafische Zeichnungen. Auch der Humor bekommt hier einen Raum, und manches Werk irritiert bewusst, bevor es sich beim zweiten Blick erschließt.

**Kurz gesagt: Es gibt viel zu entdecken – und frischer wird's nicht!**

Susanne Klingenberg und Heinrich Herbrügger (Kurator\*innen)

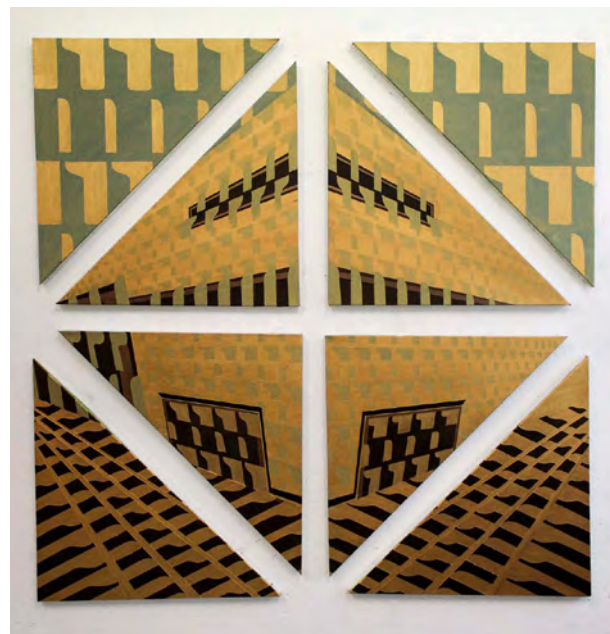
# Eileen Farida Almarales Noy

lebt und arbeitet in Halle (Saale)

Tätigkeitsfelder:

Malerei und Textile Künste

Die architektonische Sprache reagiert im Allgemeinen auf die Bedürfnisse der jeweils vorherrschenden Macht, die in diesem Fall als politisches System verstanden wird. Diese Systeme verändern ihre Rolle und Bedeutung im Laufe der Zeit in Abhängigkeit von der Entwicklung jeder Nation. Vergangene wie gegenwärtige Systeme haben in der Regel unterschiedliche Formen von Architektur hervorgebracht, die ideologisch legitimiert wurden – auch das sozialistische System, das die Welt polarisiert hat, war von diesem Muster nicht ausgenommen. Es ist ein menschliches Bedürfnis, Denkweisen in konkrete Tatsachen zu übersetzen und Spuren zu hinterlassen, auch wenn diese Spuren manchmal im Zuge neuer Interessen verloren gehen. Die Serie „Fallen Suns“ stellt die Betrachtenden vor eine Art „Fenster“ in Form eines Negativs eines Gitters, durch das ruinierte urbane Landschaften verschiedener Gesellschaften sichtbar werden.



Die Erotik der Macht No.4  
aus der Serie Fallen Suns  
Acryl auf Leinwand  
112 x 112 cm  
2023



[www.eileenalmarales.com](http://www.eileenalmarales.com)

# Tim Apmann

lebt und arbeitet in Magdeburg

Tätigkeitsfelder:

Malerei und Kunstvermittlung

Ob und wie farbig die Welt ist, ist Betrachtungsweise jedes und jeder Einzelnen. In allem können wir Farben erkennen, wenn wir ganz genau hingucken. Ruhige, leere Straßen bewirken, dass ich mich mehr entspannen kann. Daher male ich sie gerne. Ebenso die Menschen, die dann doch in ihnen entlang gehen.



Valinhos in Brasilien  
Acryl auf Leinwand  
100 x 120 cm  
2008

## Tom Apmann

lebt und arbeitet in Schönebeck (Elbe)

Tätigkeitsfelder:

Malerei und Kunstvermittlung

Mich interessiert es, mithilfe von Porträts amüsant zu unterhalten. Wenn ich einen guten Tag habe, entstehen Form- und Titelüberraschungen, die neue Zusammenhänge schaffen. Für das Gefühl von exotischem Leben aus anderen Epochen nutze ich Elemente aus meinen Träumen, abstrakter Kunsterkenntnisse oder der reichhaltigen Formsprache anderer Kulturen. Den Betrachtenden wünsche ich Freude und Freundschaft mit meinen Bildern.



Der Idealist  
Acryl auf Karton  
60 x 45 cm  
1991

## Ulrike Basner

lebt und arbeitet in Halle (Saale)

Tätigkeitsfelder:

Textilkunst und Zeichnung

In meinen Arbeiten verarbeite ich die flüchtigen Eindrücke, die mir im Alltag begegnen. Wann immer mir also etwas in meiner Umgebung auffällt, versuche ich es in einem spontanen Foto oder einer Skizze festzuhalten. Diese Momentaufnahmen dekonstruiere ich später und suche mir das heraus, was meine Aufmerksamkeit das erste Mal gefesselt hat. Das kann eine bestimmte Form, eine Kombination von Objekten oder eine einzelne Farbe sein.

Dieses identifizierte Element bildet dann den Ausgangspunkt für eine meiner abstrakten Bilderwelten. Ich verbinde es mit anderen Bildelementen, Musterungen und Kontrasten, um das Maximum aus meinem neuen Element herauszuholen.



Malerbürste

Zeichnung auf Karton

35 x 30 cm

2024



[www.basner-textilkunst.de](http://www.basner-textilkunst.de)

# Claudius Förster

lebt und arbeitet in Halle (Saale)

Tätigkeitsfelder:

Grafik, Malerei, Digital

Claudius Förster beschäftigt in seiner künstlerischen Arbeit vorwiegend die Widersprüchlichkeit und der Kontrast, die der vermeintlichen Impulsivität wilder Natur und der Ordnung des menschlichen Wirkens innewohnen. Neben dem Ringen beider Gegensätze öffnen seine Werke jedoch auch Türen zu inneren Welten und verleihen letztlich eher einem Gefühl Ausdruck, statt Sachverhalte zu erklären.

Sowohl seine malerischen, zeichnerischen als auch digitalen Arbeiten zeigen melancholisch-träumerische Landschaften, in denen sich technische Gebilde ausbreiten und eine dystopisch-metaphorische Geschichte erzählen.



Schwerter zu Pflugscharen Mahnmal 1  
Digitale-Collage  
60 x 40 cm  
2022



[www.claudius-foerster.de](http://www.claudius-foerster.de)

# Friedrich Hensen

lebt und arbeitet in Zeitz und Berlin

Tätigkeitsfelder:

Intermediale Kunst, Performance und Installation

Friedrich Hensen arbeitet intermedial: zwischen Malerei, Plastik, Poesie, Klang, Performance und partizipativer Kunst. Seine Methode nennt er die „Durchquerung von Sphären“ – eine künstlerische Navigation durch soziale, atmosphärische und materielle Sphären. Ausgangspunkt ist meistens eine ortsspezifische Herangehensweise, in der Elemente früherer Arbeiten eingebunden, weitergetragen und mit Neuem verbunden werden. So entstehen prozesshafte Installationen, Objekte, Performances oder Bildräume, die sich als Installationen und Szenen zusammensetzen.

Seine zentralen Themen sind (konkrete) Utopien, systemtheoretische Denkmodelle, soziale Resonanzräume zwischen Menschen und Umwelt sowie die kybernetischen Bezüge gesellschaftlicher Verhältnismäßigkeiten.



instagram: friedrich.hensen



FUN - Kausalnexus: Durchquerung von Sphären (Fragment)  
Skulptur/Wandinstallation  
138 x 58 x 25 cm

# Heinrich Herbrügger

lebt und arbeitet in der Hansestadt Salzwedel

Tätigkeitsfelder:

Fotografie, Grafik-Design und Kunstvermittlung

Heinrich Herbrügger nutzt in seinen Arbeiten die unterschiedlichsten Möglichkeiten der fotografischen Bilderzeugung. Brom-Silber-Gelatine, Schwarz-weiß- und Colorvergrößerer, CMOS-Sensor, Scanner oder Photoshop agieren gleichberechtigt als Mittel des künstlerischen Ausdrucks. Die Betrachtung des Alltäglichen, das Zergliedern, Zerpfücken, Zerschneiden und Zusammensetzen von Bildinhalten folgt der Intuition.

Herbrügger ist auf der Expedition nach der tief innewohnenden gestalterischen Balance und zelebriert sie. Er sucht für sich den Moment der Begeisterung durch Überraschung. Herbeigeführt wird dieser durch Loslassen und nicht blindem Vertrauen in die Gestaltungskräfte Natur, Mensch und Technik.



Cosmic Conflict  
Color Digital Print  
80 x 60 cm  
2021



[www.art-ort-kunst.de/kuenstler/heinrich-herbruegger](http://www.art-ort-kunst.de/kuenstler/heinrich-herbruegger)

# Julia Himmelmann

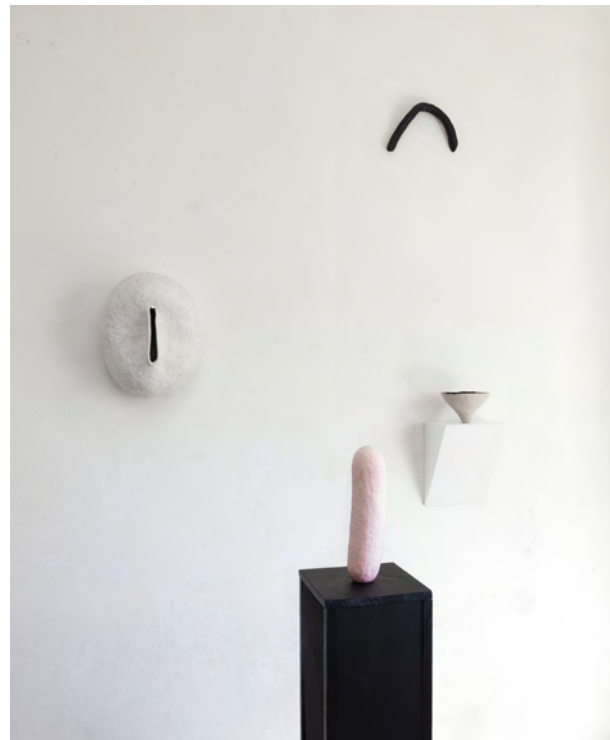
lebt und arbeitet in Halle (Saale)

Tätigkeitsfelder:

Keramische Objekte und Installationen

Die keramischen Objekte und Installationen von Julia Himmelmann schaffen einen subtilen und zugleich humorvollen Reflexionsraum über das menschliche Begehren. Mit reduzierten Formen entstehen lakonische Bilder unterschiedlichster physischer und psychischer Zustände. Begehren erscheint hier nicht als großes Narrativ, sondern als unmittelbare Bewegung – eingeschrieben in den einzelnen, vereinzelt Körper.

Das keramische Material ist Träger dieses Moments. Spuren von Berührung, Aneignung und Formung sind unmittelbar präsent. Das transformierte, feste Material verharrt in Zusperechungen von Sinnlichkeit und Ursprünglichkeit. Und doch entsteht ein Bruch, eine Irritation, die den Blick auf das vermeintlich Bekannte verschiebt.



Water me  
Keramik- und Wasserinstallation  
2024



[www.julia-himmelmann.de](http://www.julia-himmelmann.de)

# Manuela Homm

lebt und arbeitet in Halle (Saale)

Tätigkeitsfelder:

Lichtobjekte aus Glas, Keramik, Bronze, Holz und Beton

Was geschieht, wenn ich alles, was ich tue, einmal verlangsame?

Wenn ich in die Stille atme. Ein und Aus.

Was bewegt sich dann in meinem Körper?

Was, wenn ich den Moment in der Langsamkeit ausdehne?

Ich spüre, wie mein Körper sich verändert.

Der Raum um mich herum verschwindet. In dem Moment der Stille haben Zeit und Raum keine Bedeutung. Ich könnte sonst wo sein: am Meer oder auf einem Berg mit Aussicht in einer lauen Vollmondnacht. In der Versenkung entdecke ich ein neues Gefühl oder eine nie gefühlte Körperempfindung – ich bin mir nicht sicher, wie ich es benennen soll.

Der Philosoph Karl Jaspers spricht vom „Umgreifenden“ – eine Transzendenz, die nicht vollständig gefasst werden kann, jedoch immanent vorhanden ist und eine Erhellung der Existenz schafft.



[www.manuelahomm.de](http://www.manuelahomm.de)



Foto: Julian Quitsch

AtemStille  
Beton, Glas, Alu, Eichenholz  
eingebaute Licht-Technik, Beton gegossen,  
Ofen-geformtes Glas und Alu, Holzbearbeitung  
80 x 80 x 25 cm  
2021

# Antonia Jungk

lebt und arbeitet in Halle (Saale)

Tätigkeitsfelder:

Textile Kunst

Antonia Jungk setzt sich mit Farb- und Formbeziehungen auseinander. Ein zentrales Element ist die Erarbeitung eines spezifischen Farbraumes. Sie färbt Wolle mit natürlichen Pflanzenfarbstoffen, wie Reseda oder Birkenblättern sowie synthetischen Farbstoffen. Durch das gezielte Färben entsteht eine bestimmte Stimmung, die die Farbigkeit ihrer Arbeiten stark beeinflusst.

Ihre ungegenständliche Arbeitsweise fordert die Betrachtenden auf, die eigene Wahrnehmung zu schärfen, sich ganz auf die Farben und Formen einzulassen und den Farbraum emotional zu erfahren.



instagram: jungk555



Foto: Matthias Ritzmann

Da steht was  
getuftete Arbeit aus Wolle  
184 x 72 x 30 cm  
2024

# Björn Kahle

lebt und arbeitet in der Hansestadt Salzwedel

Tätigkeitsfelder:

Druckgrafik, Konzeptkunst und Kunstvermittlung

Björn Kahle, geboren in Rehren an der Autobahn, wollte erst Cowboy werden und dann Künstler. Er besuchte die Karl May Festspiele in Bad Segeberg, danach machte er ein Studium der bildenden Künste in Hannover.

Über die Jahre sind verschiedenste Arbeiten entstanden. Ein Œuvre aus Werken für hinter die Tür oder über das Sofa bis hin zu ausufernden Werken in Raum und Fläche.



Pimmelbahn  
Videodokumentation  
2018



[www.bjoernkahle.de](http://www.bjoernkahle.de)

## Maximilian Koch

lebt und arbeitet in Halle (Saale)

Tätigkeitsfelder:

Zeichnung, Druckgrafik, Fotografie

Im Zentrum meiner künstlerischen Arbeit steht das Sehen und das Erleben. Durch genaues Beobachten und grafisches Wiedergeben möchte ich die Welt um mich herum besser verstehen. Dabei interessieren mich besonders meine Mitmenschen.

In Zeichnungen und Grafiken versuche ich abzubilden, wie sich die mir modellsitzenden Personen darstellen und wie ich ihre Persönlichkeiten empfinde. Zwischenmenschlichkeit und Präsenz sowie das Vergehen der Zeit fließen dabei in die Porträts ein.



Vanessa im Dezember 2022

Linolschnitt

59,4 x 42 cm

2023



instagram: maxkoch.art

# Dana László da Costa

lebt und arbeitet in Halle (Saale)

Tätigkeitsfelder:

Textilien und Naturfarben

In ihrer künstlerischen Arbeit erforscht Dana László da Costa kulturelles Gedächtnis und Umweltschutz durch natürliche Farbstoffe aus einheimischen Pflanzen. Mit der Technik des Naturfärbens dekonstruiert sie koloniale Erzählungen und verbindet historische Handels- und Migrationsrouten zwischen Europa und Lateinamerika.

Inspiziert von ihrer Kindheit in der brasilianischen Natur überträgt die Künstlerin in ihren Werken nicht nur Farbe, sondern auch die Essenz und Bedeutung der Pflanzen. Durch die Mischung verschiedener Arten schafft Dana László da Costa eine neue symbolische Kartografie, die das botanische Erbe Lateinamerikas feiert und den Umweltschutz betont.



instagram: [dana\\_laszlo\\_da\\_costa](https://www.instagram.com/dana_laszlo_da_costa)

Ibirapitanga  
Wolle und Naturfarben  
280 x 200 cm  
2022

# Anke Leonhardt

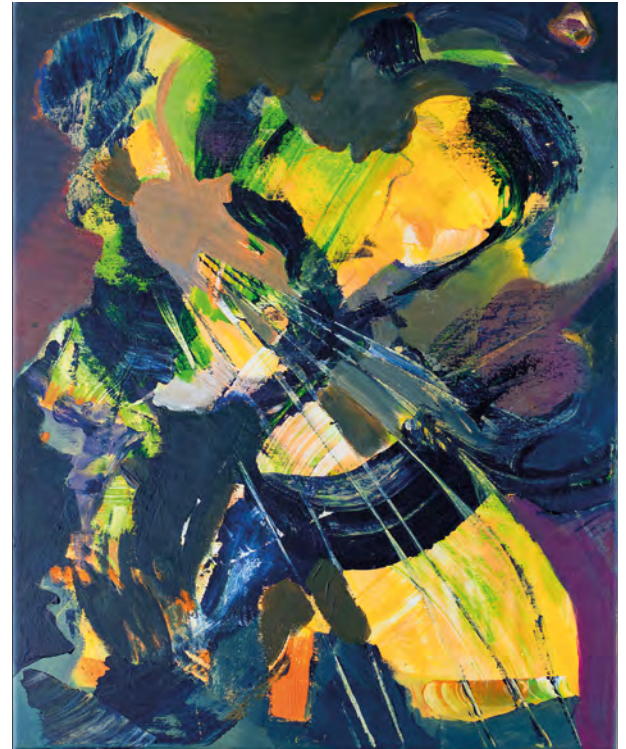
lebt und arbeitet in der Hansestadt Havelberg

Tätigkeitsfelder:

Malerei und Fotografie

Die Arbeiten von Anke Leonhardt sind abstrakt und ausdrücklich nicht gegenständlich. Sie bestechen durch ihren ausgeprägten Sinn für Farbe. Sie abstrahiert nicht etwas oder von etwas, sondern bringt in ihren Bildern eine Stimmung oder eine komplexe, vielschichtige Gefühlslage zum Ausdruck.

Während des Malvorgangs hält sie immer wieder inne, um in ihrer Abstraktion mögliche gegenständliche Anmutungen zu erkennen und gegebenenfalls zu übermalen. Personen, Objekte oder einfache literarische Narrative sind weder gemeint noch gemalt. Die Bilder sind abstrakt expressionistisch.



o.T.  
Acryl auf Leinwand  
50 x 40 cm  
2025

# Christoph Liedtke

lebt und arbeitet in Halle (Saale)

Tätigkeitsfelder:

Malerei, Lyrik

Kunst ist für Christoph Liedtke ein neutrales Mysterium, mit dem sich das Leben als ästhetisch-poetisches Phänomen erfährt, erfindet und verändert. Liedtkes Schaffen wandelt zwischen den Disziplinen. Er widmet sich der Vorstellung, die Kunst in ihrer ganzen Verbundenheit mit der Natur zu praktizieren.



Federfinger  
Tusche, Pigment und Acrylbinder auf Büttenpapier  
76 x 56 cm  
2023



[www.christoph-liedtke.de](http://www.christoph-liedtke.de)

# Anne Martin

lebt und arbeitet in Halle (Saale)

Tätigkeitsfelder:

konzeptuelle Bildhauerei, Fotografe und Videografie

Im Zentrum ihrer bildhauerischen Arbeit steht die Auseinandersetzung mit Glas und Holz. Glas wirkt als durchlässige Grenze – offen und verschlossen zugleich – während Holz als gewachsenes Gegenüber dient. An ihrer Berührungsfläche entsteht Wandlung: Trennung kippt in Verbindung, Vergängliches wird greifbar. „Wirklichkeit“ zeigt sich als Zustand im Übergang.

Neben ihrem bildhauerischen Schaffen arbeitet sie auch mit den Medien Fotografie und Videografie, die als performative Auseinandersetzungen Resonanzräume zwischen Körper, Material und Zeit eröffnen.



[www.annemartin.de](http://www.annemartin.de)



Erste Verkettung  
mundgeblasenes Glas, Holzfaserplatten,  
Kohle, Stahlseil, Draht  
350 x 50 x 50 cm  
2025

# Sofia Mayer

lebt und arbeitet in Halle (Saale)

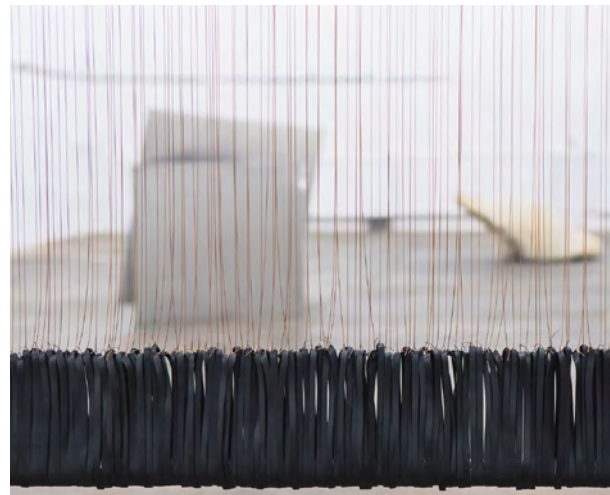
Tätigkeitsfelder:

Bildhauerei und Installation

Auf einer Gratwanderung zwischen Provisorium und Präzision lasse ich fragile Assemblagen und körperhafte Skulpturen entstehen. Dazu nutze ich feste Stoffe wie Stahl und Stein sowie leichte Materialien wie Textil und Draht.

Meine Arbeiten zeigen Untersuchungen von Zerbrechlichkeit, Kontinuität und Lebendigkeit und entstehen aus meiner Erinnerung an intensive Sinneseindrücke. Mich interessieren die Stärke, die in einem uneindeutigen Schwebezustand liegt und das Gefühl von räumlicher Präsenz.

Durch das Freilegen des Wesentlichen eines Moments gelange ich zur reduzierten Form. Es geht mir um eine intuitive Erfahrbarkeit und den Dialog zwischen dem Werk und der Selbstwahrnehmung beim Betrachten.



Hören V  
Gummibänder, Kupferleitungen, Metallstangen  
142 x 92 x 2 cm  
2024



[www.sofiamayer.de](http://www.sofiamayer.de)

# Linda Margarete

lebt und arbeitet in Halle (Saale)

Tätigkeitsfelder:

Experimentelle Fotografie

Mich interessiert die Rolle des Menschen im komplexen Gefüge des Kosmos. Auf der Suche nach meiner künstlerischen Ausdrucksform als Fotografin fand ich einen Zugang durch das Experimentieren mit Pflanzen, Tieren und alten fotografischen Techniken. Ich verbinde diese mit digitalen Arbeitsweisen und entdecke dabei kunsthistorische Bezüge.

Die Serie „Wiesenstücke“ erzählt von einer üppigen Artenvielfalt, einem Reichtum der Natur, von Wiesen als Kulturlandschaft. Aber auch von einer Zeit des Verschwindens und Neuformens. Jedes Werk wird zum Symbol für unendliche Veränderungsprozesse, die neben schmerzhaften, irdischen Verlusten ebenso eine tiefe transformative und universelle Schöpfungskraft in sich tragen.



Wiesenstücke No.4  
Kameralose Fotografie  
40 x 30 cm  
2022 - 2025



[www.lindamargarete.de](http://www.lindamargarete.de)

# Katja Neubert

lebt und arbeitet in Halle (Saale)

Tätigkeitsfelder:

Bildhauerei, Collage, Installation, Kuration

Katja Neubert arbeitet an der Schnittstelle von Skulptur und Collage. Ihre Werke entstehen im Dialog mit fragilen, wandelbaren Materialien, die sie als aktive Akteure begreift. In organisch-fragmentierten Formen thematisiert sie Instabilität, Körperlichkeit und Transformation. Dabei hinterfragt sie gewohnte Grenzziehungen zwischen Natur und Künstlichkeit, Selbst und Anderem.

Material fungiert bei ihr nicht nur als Träger, sondern als Mitgestalter eines Prozesses, in dem Identität, Wahrnehmung und Zugehörigkeit neu verhandelt werden.



Tier in Landschaft II  
Gips, Papier, Metall, Porzellan  
53,5 x 40 x 20 cm  
2024



[www.katjaneubert.de](http://www.katjaneubert.de)

# Till Neuenfeldt

lebt und arbeitet in Dessau-Roßlau

Tätigkeitsfelder:

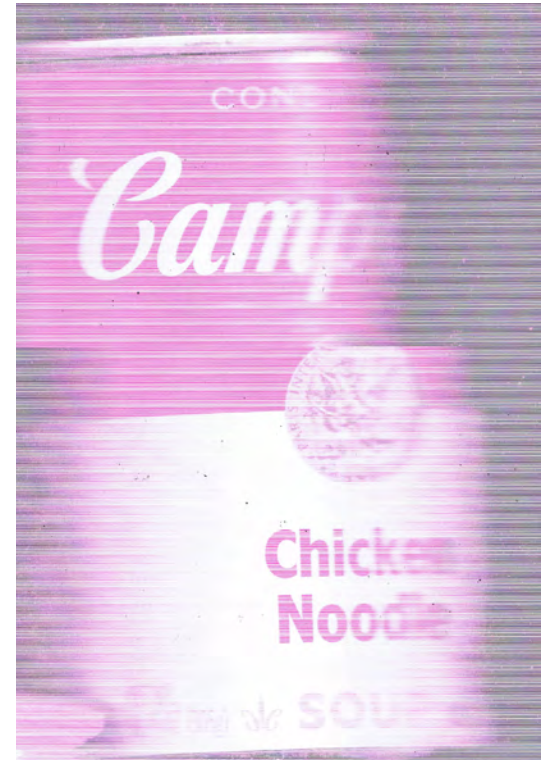
Grafikdesign, Typographie und Illustration

Die Arbeiten von Till Neuenfeldt beschäftigen sich mit dem Spannungsfeld zwischen Konsum, Regionalität und gesellschaftlicher Relevanz. Seine persönlichen Erfahrungen und Erkenntnisse im Bezug auf Gemeinschaft und Zeit spiegeln sich in seinen Werken hintergründig wieder.

Kunst als strukturierendes Element im endlosen Fluss der Zeit. So profan es klingt, aber seine Arbeiten speisen sich aus dem Drang nach Darstellung, Gestaltung, Selbsterkenntnis und nihilistischem Spaß. Seine plakativen, kompromisslosen Werke bezeichnen immer einen klaren Blickwinkel, der versucht mit dem betroffenen Betrachter in Dialog zu treten. Ziel ist es eine Wahrnehmung zu erreichen, die im besten Fall eine neue Kommunikationsebene öffnet.



instagram: 6y..anhalt



made with fresh noodles

Druck

42 x 30 cm

2025

# Bernd Neumann

lebt und arbeitet in Haldensleben

Tätigkeitsfelder:

Malerei

In meiner Malerei verschwimmen die Grenzen zwischen abstrakter und naiver Kunst. Bei meinen aktuellen Arbeiten verwende ich auch oft Texte, die teilweise wieder überspachtelt werden. Gern verwende ich knallige Farben. Inspiration finde ich in einer Vielzahl von Quellen, vor allem in Musik aber auch durch Reisen und die alltägliche Umgebung. Diese Einflüsse spiegeln sich in meinen dynamischen und kontrastreichen Arbeiten wieder.

Durch meine Kunst lade ich die Betrachter\*innen ein, sich in die Welt des Unbekannten zu vertiefen und die Schönheit im Chaos zu entdecken.



Berlin  
Acryl auf Leinwand  
80 x 80 cm  
2025



instagram: bneumann\_malerei

## Romy Pfeiffer

lebt und arbeitet in Wettin-Löbejün

Tätigkeitsfelder:

Keramik, Malerei

Romy Pfeiffer erkundet das weite Feld der Keramik, angefangen mit feinem Porzellan bis hin zu grob schamottiertem Ton, und brennt ihre Stücke mit Sonnenstrom oder im Holzbrand.

Ihre Porzellanfiguren zeigen nicht nur unterschiedliche Aspekte der Weiblichkeit und des menschlichen Erlebens. Die meditative Frau zum Beispiel, mit medusenartigen Ausläufern, die aus ihrem Kopf entspringen und himmelwärts ragen, symbolisiert die Verbindung zwischen der inneren und äußeren Welt. Die goldenen Punkte an den Enden dieser antennenartigen Fortsätze signalisieren eine ständige Bereitschaft, Eindrücke und Inspirationen aus der Umgebung aufzunehmen. Die übergroßen Augen, die eher als Wahrnehmungsschüsseln dienen, verweisen auf eine intuitive Verbindung mit der Welt um uns herum.



I feel you  
Porzellan  
5 x 10 cm  
2024



[www.romypfeiffer.de](http://www.romypfeiffer.de)

# Astrid Salewski

lebt und arbeitet in Dessau-Roßlau

Tätigkeitsfelder:

Malerei und Illustration

Mit der **gezeigten Arbeit** lädt Astrid Salewski ein, die Schönheit stiller Momente zu erkunden. Sie ist Teil einer Reihe, die im Rahmen eines Arbeitsstipendiums zum Thema „Unterm Eis“ entstanden ist und einen poetischen Blick auf das oft Unsichtbare offenbart.

Jenseits dieser kontemplativen Szenen verbindet Astrid Salewski in ihren Arbeiten häufig realistische Darstellungen mit surrealen, auch skurrilen Elementen oder schafft überraschende Dialoge zwischen zeitgenössischen Ereignissen und historischen Episoden.

Ihre künstlerische Triebkraft beschreibt sie selbst so: „Als Malerin habe ich das wunderbare Privileg, mit Pinsel und Farben neue Welten und Geschichten zu kreieren – es wäre schade, wenn ich davon nicht ausgiebig Gebrauch machen würde.“



UNTERM EIS  
Acryl auf MDF  
60 x 50 cm  
2023



[www.atelier-am-km262.de](http://www.atelier-am-km262.de)

## Desiree Sander

lebt und arbeitet in Halle (Saale) und Leipzig

Tätigkeitsfelder:

Klangkunst, Installation und Performance

Desiree Sander arbeitet an den Schnittstellen von Klangkunst, Performance und Installation. Ihre Praxis ist prozessorientiert, ortsspezifisch und interdisziplinär. Aus ihrer langjährigen Theatererfahrung entwickelt sie künstlerische Formate, die performative Techniken mit audiovisuellen und dokumentarischen Strategien verbinden.

Im Zentrum ihrer Arbeit steht die Erforschung sozialer Dynamiken, Spannungsfelder und Übergänge – im öffentlichen wie im digitalen Raum. Die daraus entstehenden temporären Settings eröffnen Momente von Irritation und Verdichtung, in denen kollektive Reflexion und Erfahrung möglich werden.



[www.sanderdesiree.myportfolio.com/work](http://www.sanderdesiree.myportfolio.com/work)

SPIT & SPILL I  
Multimediale Installation  
Doppelprojektion  
2017

# Stephan Schieritz

lebt und arbeitet in Halle (Saale)

Tätigkeitsfelder: Zeichnung

Stephan Schieritz blickt anders auf die Dinge. Seine Werke sind nicht direkte Abbilder einer Beobachtung oder eines real existierenden Gegenstandes. Gefühle und Erinnerungen dienen als Anlass, diese als Abstraktionen auf dem jeweiligen Bildträger neu zu erschaffen. Einzelne Arbeitsschritte eröffnen dabei immer wieder eine neue Perspektive, die dann auf den weiteren Schaffensprozess wirken. Am Beispiel der Bildreihe „Kahn“ zeigt sich dabei, dass hier nicht ein Kahn erscheint, wie ihn in etwa ein Kahnbauer mit seinen Mitteln bauen würde, sondern wie er mit den Mitteln des Künstlers entsteht, allerdings ohne das vorher gesetzte Ziel, einen Kahn zu schaffen. [...] Der eine blickt starr auf den Kahn als schwimmendes Endprodukt, was gut ist, weil er ja einen Zweck erfüllen soll, nämlich Dinge oder Menschen zu transportieren und schafft diesen. Der andere arbeitet aus einem Impuls heraus an einer abstrakten Idee, erneuert von Arbeitsschritt zu Arbeitsschritt seine Perspektive anhand des bereits Geschaffenen, lässt das bereits Entstandene wirken, um dann den nächsten Schritt zu gehen. Am Ende steht ein Ergebnis, von dem beide sagen können: Es ist ein Kahn.

*Falko Apel*

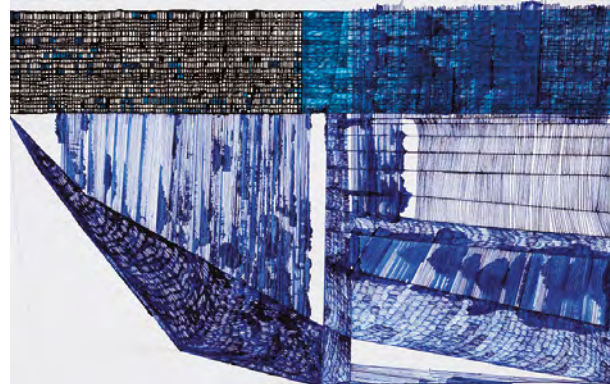


Foto: Thomas Raatz

Kahn I  
Acryltusche & Graphit auf Papier  
22 x 34 cm  
2021



[www.stephan-schieritz.de](http://www.stephan-schieritz.de)

# Helen Schneider

lebt und arbeitet in Halle (Saale)

Tätigkeitsfelder:

Malerei und Grafik-Design

Neben maritimen Motiven und ruhigen, teils düsteren Naturszenen erzählen Helen Schneiders Aquarelle von tiefen menschlichen Empfindungen wie dem Wunsch nach Verbundenheit, Tiefe und einer inneren Spannung, die nach Anerkennung und Ausdruck verlangt. Die Schwermut des Augenblicks wird leichter durch das ästhetische Sichtbarwerden in ihren Bildern und erhält dadurch eine gewisse Würde, die jedem Gefühl zusteht und einem tiefen Streben nach Gerechtigkeit dient. Die Künstlerin vereint gleichsam Kraft und Sanftmut, gefühlte Realität und träumerische Sehnsucht.

*Steffi Dietrich*



tribute to Linda  
Aquarell auf Hahnemühle Cornwall  
60 x 50 cm  
2024



[www.helensdesign.de](http://www.helensdesign.de)

# Katharina Stark

lebt und arbeitet in Magdeburg und Halle (Saale)

Tätigkeitsfelder:

Jacquardweberei, Installation, Zeichnung und baubezogene Kunst

Immer wieder steht die **Uneindeutigkeit**, die Unschärfe und Widersprüchlichkeit des menschlichen Seins im Fokus meiner künstlerischen Arbeit. Das Unfertige, Unabgeschlossene, Verspielte oder auch Nichtfestgestellte ist Konzept.

Die Thematiken changieren und entwickeln sich, sind ursächlich intuitiv und entspringen dem gegenwärtigen Zeitgeschehen – sie bleiben dem Prozess verhaftet und bilden, ähnlich Fragmenten und Unschärfen der Wahrnehmung und des Gedächtnisses, eine diffus anmutende Bildeinheit.

Die Affinität zum Material und zur Art und Weise, wie etwas gemacht wird, sind der Bildaussage immanent. Das Material Textil steht, wie kein zweites, für die menschliche Existenz in ihrer Körperlichkeit und ihrer kulturellen Entwicklung.



[www.stark-köppe.de](http://www.stark-köppe.de)



Foto: Andreas Köppe

Sunset  
Baumwollkette bemalt  
Effektgarne/Doppelgewebe, Jacquardweberei  
180 x 120 cm  
2022

# Franz Gabriel Walther

lebt und arbeitet in Halle (Saale)

Tätigkeitsfelder:

Malerei, Grafik, Illustration und Papierkunst

Neben meiner illustrativen Arbeit wende ich mich zunehmend wieder freierem Schaffen zu. Die hier gezeigte Arbeit ist Teil einer größeren Werkgruppe verschiedener Techniken und spiegeln meine Faszination für die kreative Energie evolutionärer Prozesse. Von menschlichem Eingriff zunehmend beeinflusst, nehmen diese Prozesse dennoch unvorhergesehene Wege.

Der Mensch will steuernd eingreifen und schickt sogar mittels Künstlicher Intelligenz Maschinen auf einen heiklen quasi-evolutionären Weg, von dem nicht absehbar ist, wohin er führen wird. Ist Kontrolle und Beherrschung der Natur noch ein zeitgemäßes Ziel, wenn statt dessen KI tatsächlich irgendwann unbeherrschbar werden kann?



Wesen IV  
Ölpastell auf Kraftkarton, Papierschnitt  
aufgezogen auf schwarzes Velourspapier  
50 x 70 cm  
2025



instagram: lichtsubjekt\_papierkunst

# Katharina Willsch-Werner

lebt und arbeitet in Halle (Saale)

Tätigkeitsfelder:

Malerei und Grafik

Meine künstlerische Praxis beschäftigt sich mit Konstruktionen weiblicher Identität im Spannungsfeld von individueller Biografie und gesellschaftlicher Zuschreibung.

In meinen Bildern untersuche ich Momente des Innehaltens und der Verdichtung, wobei sich die formale Ausgestaltung zwischen gestischer Expressivität und reduzierter, fragiler Bildsprache bewegt.



instagram: katharinawillschwerner



Nähe 1  
Acryl auf Leinwand  
130 x 80 cm  
2016



Kulturwerk  
Sachsen-Anhalt

Präsentiert von:

Kulturwerk des BBK Sachsen-Anhalt e.V.  
Große Klausstraße 6, 06108 Halle (Saale)



bbksachsenanhalt / [www.bbk-sachsenanhalt.de](http://www.bbk-sachsenanhalt.de)

Weitere Informationen  
finden Sie hier:



Kuratiert von:

*Susanne Klingenberg und Heinrich Herbrügger*

Gestaltung:

*Christoph Ackermann | [www.christophackermann.com](http://www.christophackermann.com)*



Gefördert von:

---



SACHSEN-ANHALT

**#moderndenken**



Altmarkkreis  
Salzwedel

Kooperationspartner und Ausstellungsort:



Kunsthhaus Salzwedel  
Neuperverstraße 18  
29410 Salzwedel

## Neue Mitglieder des **BBK Sachsen-Anhalt**

Öffnungszeiten:

30. September bis 09. November 2025  
Dienstag bis Sonntag / 14:00 bis 17:00 Uhr

**VERNISSAGE**

*So. 28. September | 15:00 Uhr*

#generell  
**FRISCH**



bbksachsenanhalt / [www.bbk-sachsenanhalt.de](http://www.bbk-sachsenanhalt.de)